

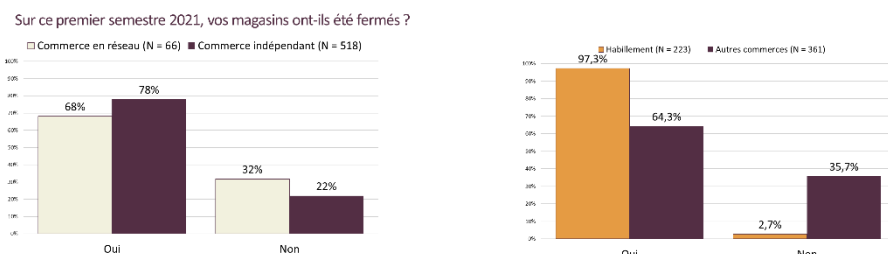
Paris, le 30 septembre 2021

LE CONSEIL DU COMMERCE DE FRANCE PRÉSENTE LES RÉSULTATS D'UNE ENQUÊTE SUR LES RÉPERCUSSIONS DE LA CRISE DU COVID 19 SUR LE COMMERCE

Le Conseil du Commerce de France a mené du 8 au 31 juillet 2021 une enquête sur les répercussions de la crise du COVID19 sur le commerce auprès de 13 de ses fédérations adhérentes¹ représentant l'ensemble des secteurs du commerce non-alimentaire.

Il ressort de cette étude que **75%** des magasins ont subi une fermeture sur le 1^{er} semestre 2021, pour une durée moyenne un peu **supérieure à 2 mois** soit **9 semaines**.

➤ Etat des lieux du 1er semestre 2021 : 75% des points de vente ont subi une fermeture



✓ 2,25 mois soit 9 semaines; c'est la durée de fermeture moyenne sur le premier semestre pour l'échantillon consolidé.

2,7 mois pour le commerce en réseau
2,1 mois pour le commerce indépendant

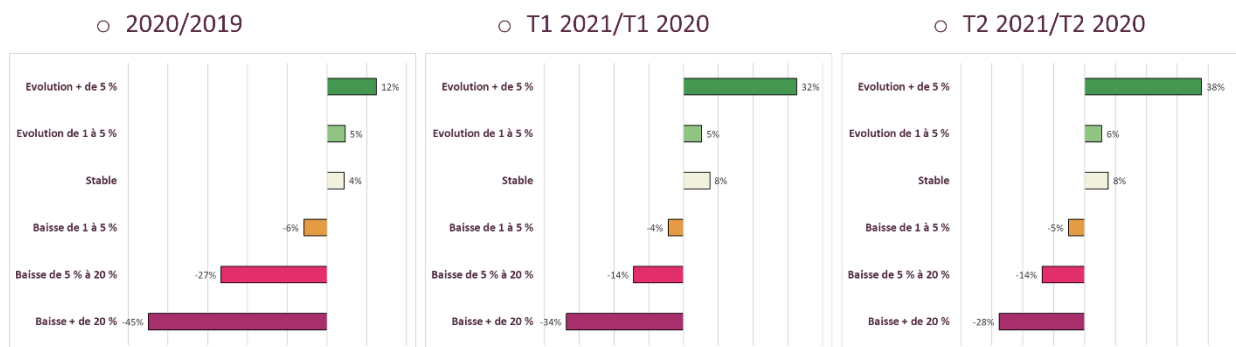
1,9 mois pour le commerce d'habillement
2,4 mois pour les autres commerces

Répercussion économique des fermetures des commerces

1- Répercussions sur le chiffre d'affaires

La perte de chiffre d'affaires déclarée sur le 1er semestre 2021 se situe entre **-6 et -7%**, précédée d'une très mauvaise année 2020 (**-13 %**). Toutefois ces évolutions de chiffres sont très disparates selon les métiers.

➤ Répartition des commerces en fonction de l'évolution du chiffre d'affaires comparée à l'année précédente



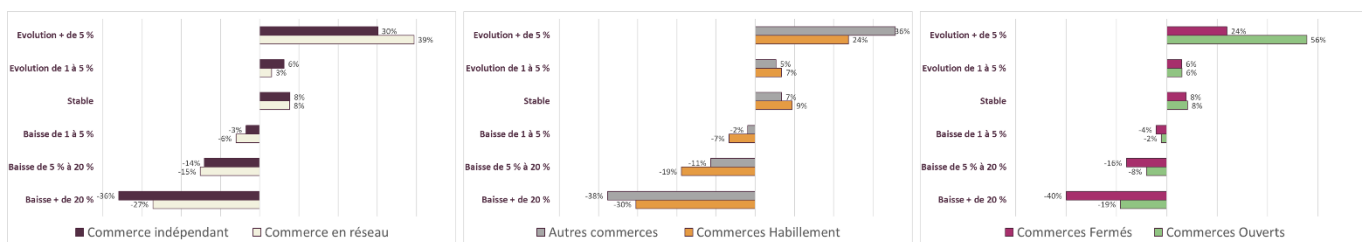
✓ Après une année 2020, où 80% des commerces étaient en régression, le 2^{ème} trimestre 2021 montre une situation toujours délicate, avec toutefois la moitié des commerces en progrès ou stable.

¹ Enquête réalisée par Lugaxis pour le CdcF via un questionnaire en ligne sur un échantillon total de 742 questionnaires consolidé au niveau de 13 fédérations et qui représente 70 % de commerces indépendants et 30 % de commerces en réseaux.

Jardinerie et Bricolage progressent à l'opposé de l'équipement de la personne dont la quasi-totalité des magasins ont subi une fermeture. L'écart de tendance est de l'ordre de 10 points entre les commerces ayant fermé et ceux restés ouverts sur la totalité de la période.

Sur le 1er trimestre 2021, le commerce de réseau résiste mieux que le commerce indépendant. Mais la plus grande différenciation se fait toujours au détriment du commerce dit « non essentiel », dont 40 % des points de vente subissent une dégradation de plus de 20 % de leur chiffre d'affaires.

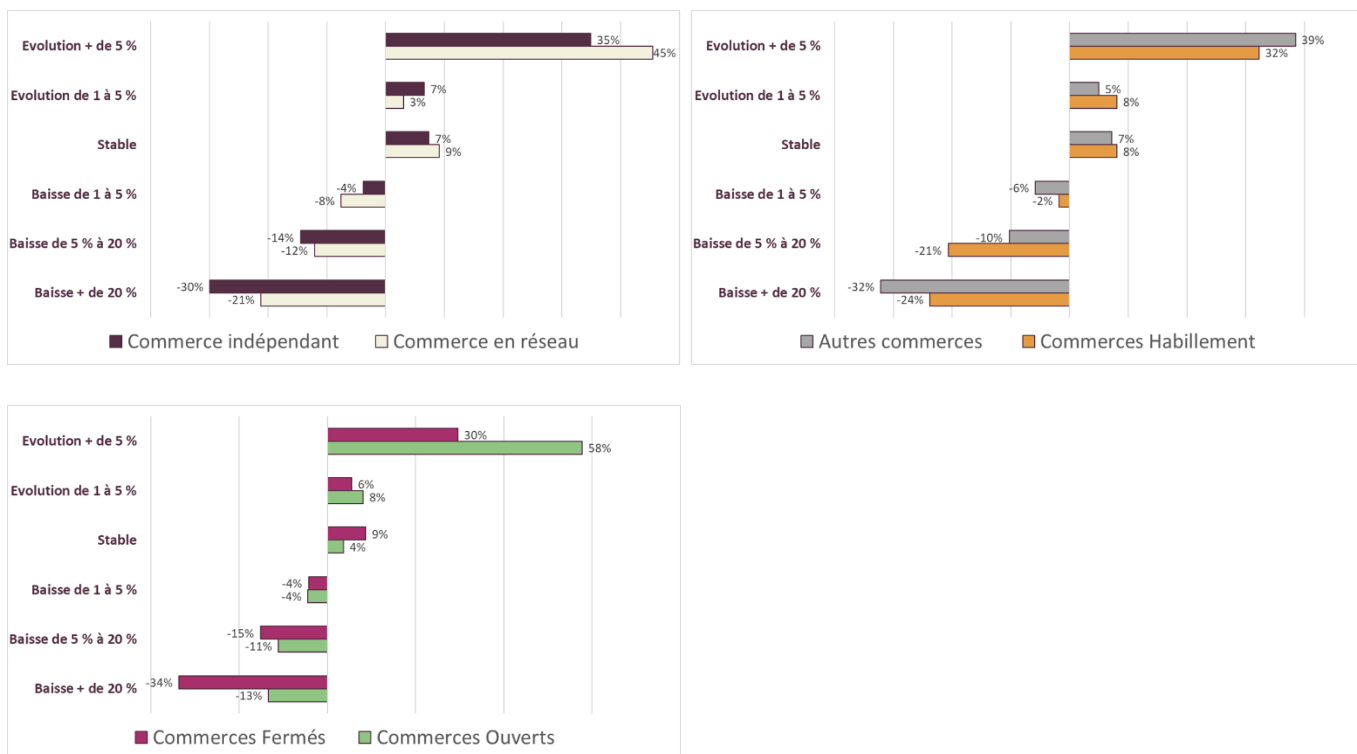
- Quelle a été l'évolution de votre chiffre d'affaires comparée à l'année précédente ? Répartition du parc
 - T1 2021/T1 2020 par typologie de commerces



En revanche, sur le 2nd trimestre 2021, le recul est moins important pour toutes les catégories de commerces.

En effet, un tiers des commerces ayant subi une fermeture enregistre une baisse de chiffre d'affaires de plus de 20 %.

- Quelle a été l'évolution de votre chiffre d'affaires comparée à l'année précédente ? Répartition du parc
 - T2 2021/T2 2020 par typologie de commerces

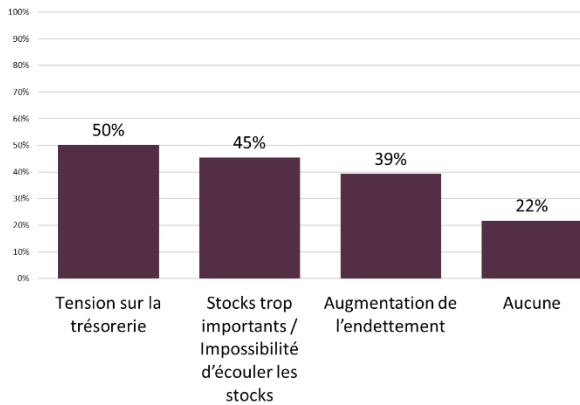


2 - Répercussions sur la santé financière de l'entreprise

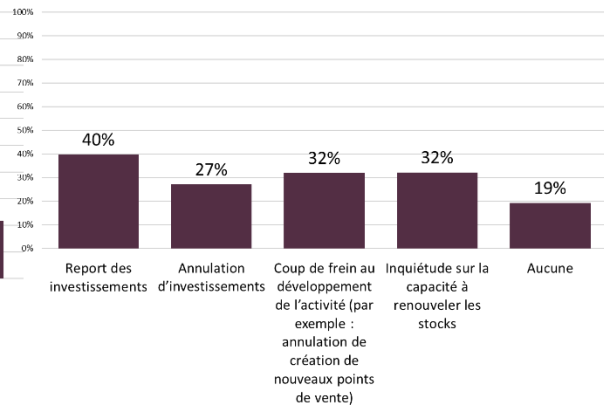
La santé financière des entreprises a été fortement impactée. La moitié des répondants déclare avoir des problèmes de trésorerie ayant conduit au report ou à l'annulation d'investissements.

➤ Sur ces 6 derniers mois, quelles ont été les principales conséquences de la crise sanitaire pour votre entreprise ?

Sur la situation financière de votre entreprise :



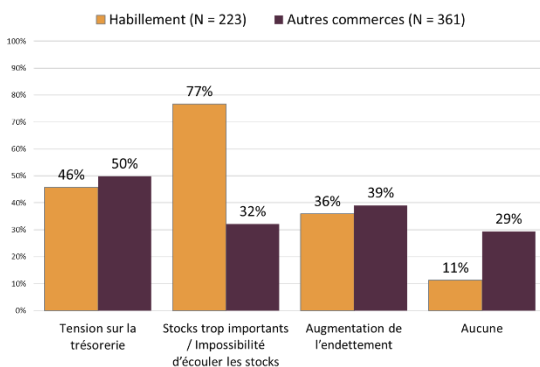
Sur la capacité d'investissement de votre entreprise (3 réponses maximum):



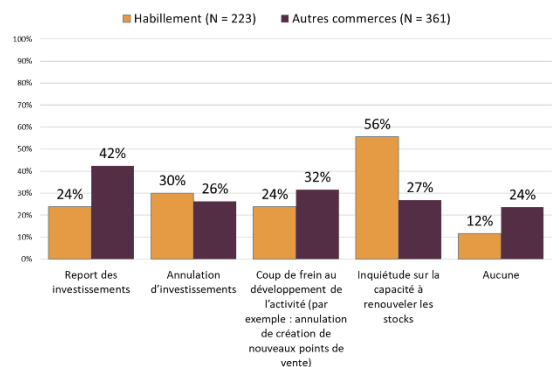
Concernant le secteur de l'habillement, **77 %** de ces commerces ont dû faire face à des stocks trop importants et **56 %** restent inquiets sur leur capacité financière à renouveler leur stock en vue des prochaines collections.

➤ Sur ces 6 derniers mois, quelles ont été les principales conséquences de la crise sanitaire pour votre entreprise ?

13. Sur la situation financière de votre entreprise :



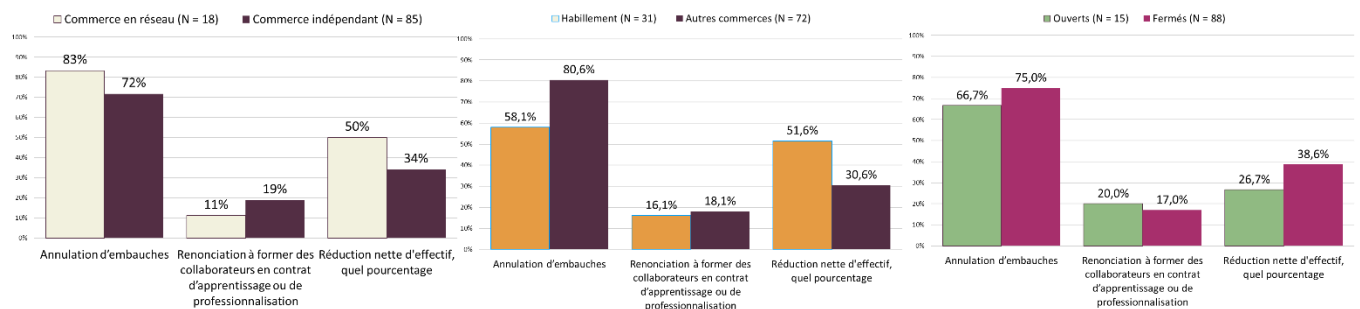
14. Sur la capacité d'investissement de votre entreprise (3 réponses maximum):



3 - Répercussions sur les effectifs des entreprises et sur la santé des dirigeants et de leurs salariés

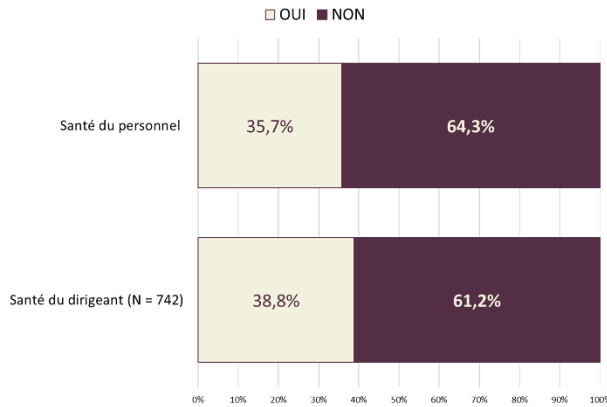
L'impact de la crise sanitaire a porté également sur le personnel des entreprises. **20 %** des sondés ont été contraints de réduire leur effectif salarié en renonçant notamment à de nouvelles embauches (+ de 70 %).

➤ Près de 20% de l'échantillon total a évoqué une réduction de l'effectif salarié



Les conséquences sur la santé du personnel et des dirigeants ne doivent pas non plus être sous-estimées. Plus du tiers d'entre eux ont dû faire face à des périodes de stress intense, de covid et de dépression.

➤ La crise sanitaire a-t-elle eu un impact sur la santé de votre personnel et/ou en votre qualité de dirigeant ?



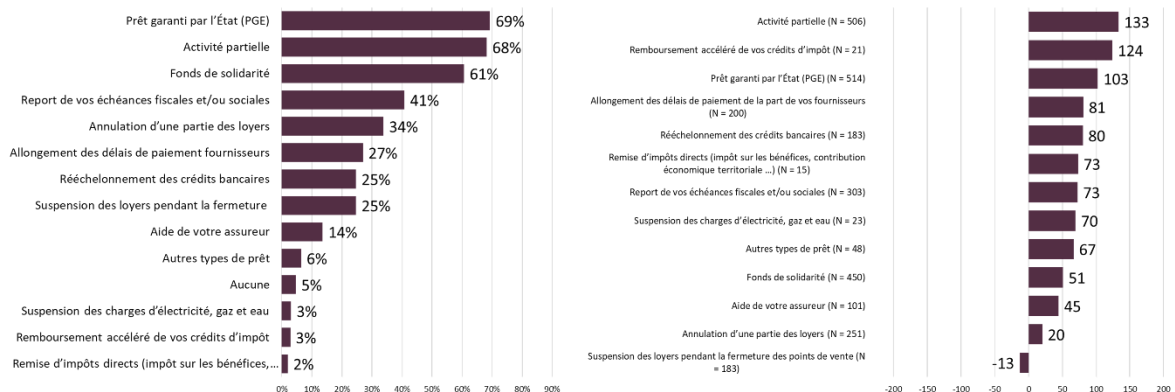
• "Santé du personnel : stress, mauvaise gestion de la solitude (du au chômage partiel), boulimie, peur du virus sur le premier confinement. Sur le dernier confinement : remise en question professionnel, besoin de temps personnel. "

• "Fatigue des équipes et du dirigeant, Grosse lassitude . Beaucoup de remise en cause"

Un recours massif aux mesures de soutien pour sauver leur commerce

Les principales mesures de soutien utilisées par les commerçants sont le Prêt Garanti par l'Etat (69 %), le recours à l'activité partielle (68 %) et le Fonds de solidarité (61 %).

➤ Avez-vous eu recours à l'une ou plusieurs des mesures suivantes ? ➤ Taux de satisfaction sur les mesures utilisées ?



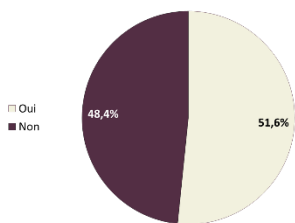
Sur ces 3 aides, seul le fonds de solidarité est critiqué surtout pour les commerçants ayant plusieurs points de vente.

A noter que les commerces en réseau ont beaucoup plus utilisé l'ensemble de ces aides en particulier pour l'activité partielle et les suspensions de loyer. Toutefois, l'annulation ou la suspension des loyers est jugée très difficile à négocier.

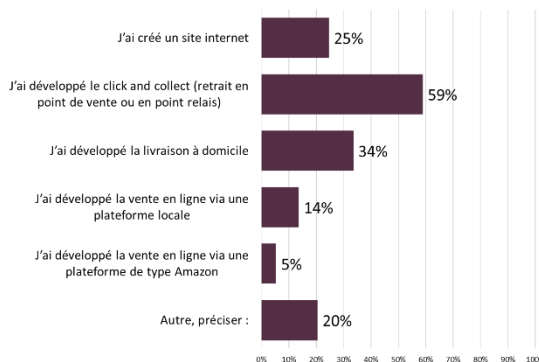
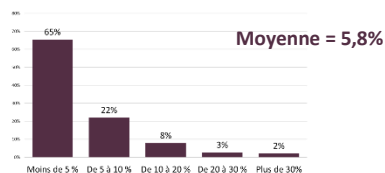
Une digitalisation relative des points de vente

La moitié des commerçants a profité de cette période pour accentuer la digitalisation des points de vente mais principalement en click & collect et en livraison à domicile. Cela représente seulement 5 à 6 % de leur chiffre d'affaires.

➤ La crise vous a-t-elle conduit à développer la digitalisation de votre point de vente ?



➤ Quelle part de votre chiffre d'affaires cela représente ? (N=6)



Autres actions citées : Communication Facebook (7), Réservation en ligne (6) Optimisation du site (4), Développement des signatures électroniques (3), communication digitale, publicité référencement, développement de l'entraînement à distance, Boutique Facebook, Mise en place d'un B2B...

L'espoir fragile d'une sortie de crise prochaine

60 % des commerçants sondés estiment qu'il faudra au moins 1 an à leur entreprise pour retrouver une activité économique stable. Cette proportion dépasse les 70 % pour le secteur de l'habillement. Quand on les interroge sur les mesures nécessaires selon eux pour retrouver une situation économique viable, ils souhaiteraient une annulation d'une partie des dettes fiscales (74 %) et des PGE (66 %) mais également la mise en place de mécanisme de soutien aux investissements ou encore un dispositif visant à compenser la dépréciation des stocks.

➤ Pensez-vous que les mesures suivantes pourraient vous aider en sortie de crise ?

Taux de préférence des mesures de sortie de crise	Total	Commerces en Réseau	Commerces Indépendants	Commerces d'Habillement	Autres Commerces	Commerces Ouverts	Commerces fermés
Annulation d'une partie des dettes fiscales	74%	80%	71%	74%	71%	66%	74%
Mécanisme de soutien aux investissements (crédit d'impôt, amortissement accéléré ...)	68%	77%	64%	63%	67%	62%	67%
Annulation d'une partie des PGE	66%	73%	63%	65%	64%	59%	66%
Dispositif visant à compenser la dépréciation des stocks	64%	52%	69%	90%	53%	47%	73%
Aide financière à la digitalisation du point de vente	51%	73%	41%	45%	44%	41%	45%
Allongement de la durée de remboursement des PGE	50%	58%	47%	51%	48%	45%	50%
Rééchelonnement des crédits bancaires	41%	53%	36%	35%	39%	37%	38%
Orienter l'épargne des Français vers le capital des entreprises au travers de fonds d'investissements, de livrets bonifiés et/ou d'achats de parts sociales	40%	41%	40%	42%	39%	37%	41%
Effectif N		66	518	223	361	135	449

Contact presse
Corinne Chautemps
06 21 01 69 97